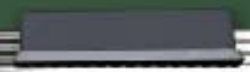


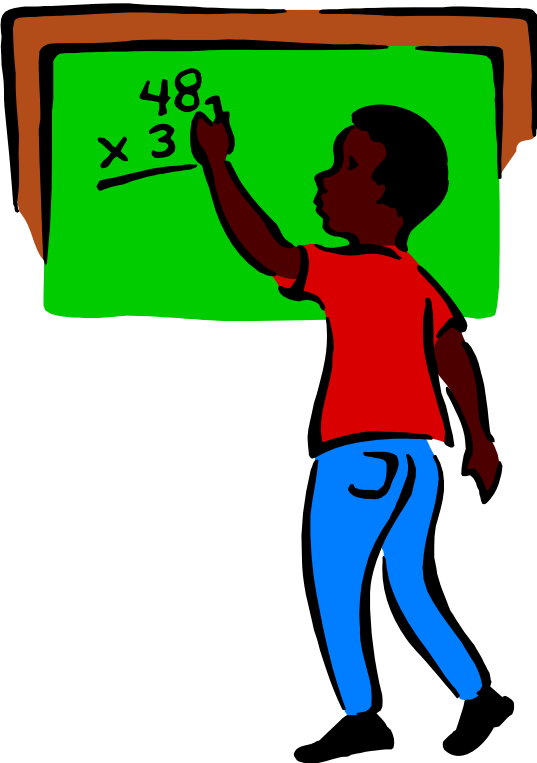


# Respuesta a la Intervención RTI Contexto y Práctica

Red Estatal de Defensoría de Padres



# ¿Qué es el RTI?



- integra la evaluación y la intervención en un sistema de varios niveles de prevención a fin de maximizar el rendimiento de los estudiantes y reducir los problemas de conducta.
- identifica a los estudiantes en riesgo de pobres resultados de aprendizaje, supervisa el progreso del estudiante, ofrece intervenciones basadas en pruebas y ajusta la intensidad y naturaleza de dichas intervenciones dependiendo de la respuesta del estudiante
- Identifica a estudiantes con discapacidades de aprendizaje.

# "¿Por qué la respuesta a la intervención (RTI)?"

- Diferentes perspectivas, incluyendo:
- jurídicas,
- históricas,
- mejor práctica profesional, y
- política

# Principios de la Respuesta a la Intervención RTI :

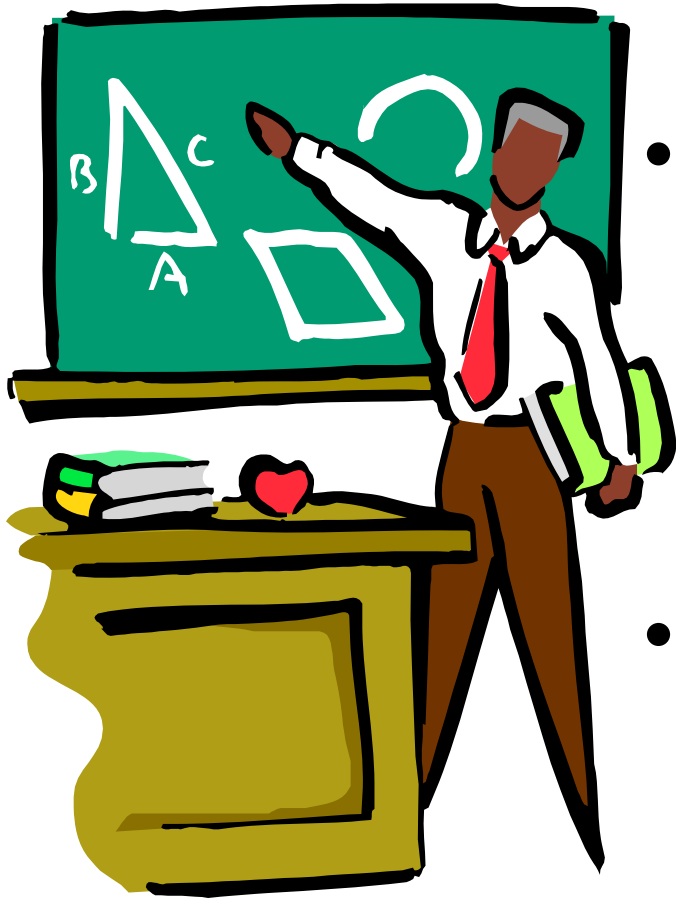


- Enseñar a todos los niños de manera efectiva
- Intervención temprana
- Utilizar un modelo de varios niveles de entrega de servicios
- Adoptar una metodología de resolución de problemas

# Algunos de los componentes esenciales de RTI

- Apoyo al comportamiento, instrucción y currículo en base a resultados.
- Evaluación universal.
- Intervenciones basadas en evidencias.
- Supervisión continua del rendimiento del estudiante.
- Políticas y procedimientos que cumplan con los requisitos de IDEA & del código estatal.

# Instrucción y Currículo en Base a Resultados



- Currículo y prácticas de enseñanza de alta calidad para todos los estudiantes basados en la investigación;
- Estrategias de intervención e instrucción suplementaria en base a resultados

# Evaluación universal

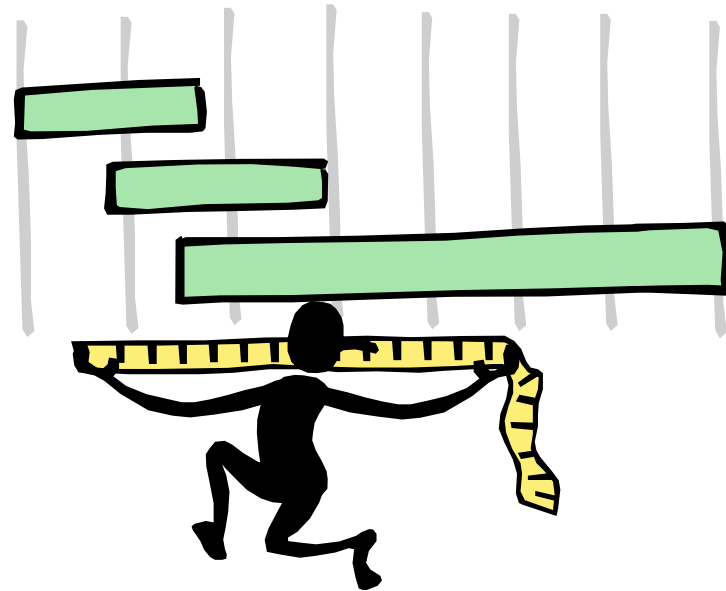


- Ocurre temprano en el año escolar
- Identifica a estudiantes que pudieran necesitar asistencia adicional
- Pudiera tener que ver con necesidades académicas y/o de comportamiento
- Los estudiantes que sacan una puntuación menor de la preestablecida reciben intervenciones

# Monitoreando el progreso del estudiante

- Se monitorea continuamente el rendimiento del estudiante.

- Frecuente evaluación del progreso y desempeño académico del estudiante
- Evaluación de la efectividad de la instrucción
- Pudiera utilizarse con una clase entera o con estudiantes individuales





# Beneficios Potenciales



- Elimina el enfoque de “esperar hasta que salga mal”
- Pudiera reducir el número de niños que se refieren inadecuadamente a educación especial
- Las técnicas de monitoreo de progreso del estudiante proporcionan información relevante acerca de la instrucción

# Preocupaciones Potenciales

- Los niños no son debidamente identificados a tiempo
- Falta de procedimientos de salvaguardia para familias y niños
- Incapacidad de las escuelas para implementar de manera efectiva



# Componente Esencial 1: Modelo Multi-Nivel

## ACADEMIC SYSTEMS

### TIER 3 Intensive, Individual Interventions

- Individual students
- Assessment-based
- High intensity
- Of longer duration

### TIER 2 Targeted Group Interventions

- Some students (at-risk)
- High efficiency
- Rapid response

### TIER 1 Core Instructional Interventions

- All students
- Preventive, proactive

## BEHAVIORAL SYSTEMS

### TIER 3 Intensive, Individual Interventions

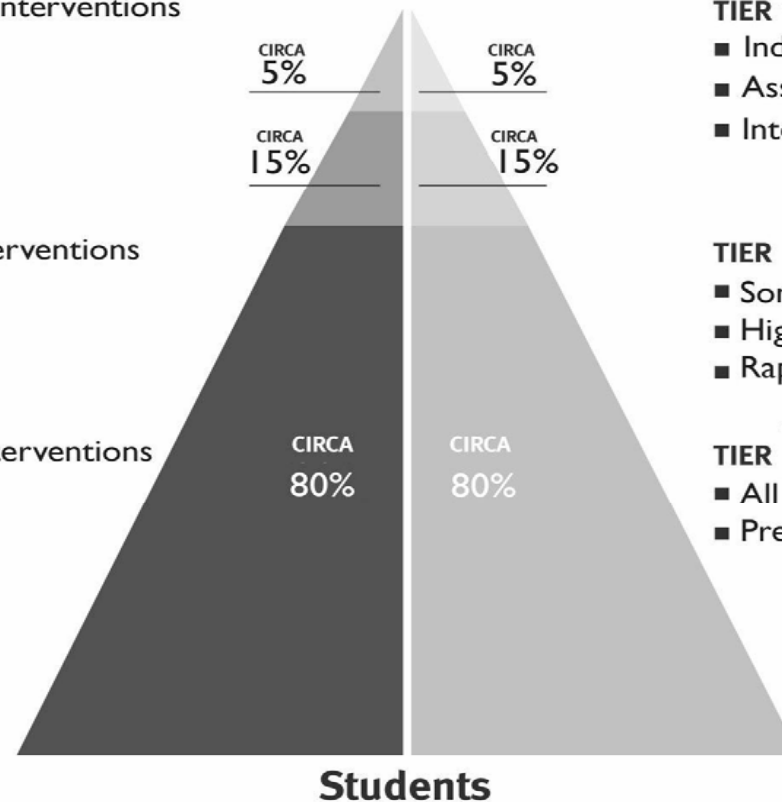
- Individual students
- Assessment-based
- Intense, durable procedures

### TIER 2 Targeted Group Interventions

- Some students (at-risk)
- High efficiency
- Rapid response

### TIER 1 Core Instructional Interventions

- All settings, all students
- Preventive, proactive



# Nivel 1: Núcleo de Intervenciones de Instrucción

## Sistemas Académicos

- Currículo esencial de calidad
- Instrucción diferenciada
- Intervenciones incorporadas
- Evaluación universal de rendimiento académico

## Sistemas de Comportamiento

- Apoyo a la conducta positiva a través de la escuela
- Expectativas establecidas
- Instrucción de destrezas sociales
- En favor de los programas de la disciplina social

Monitoreo continuo del progreso

# Nivel 2: Intervenciones Específicas

## Sistemas Académicos

- Programas suplementarios estratégicos
- Intervenciones de tratamiento de protocolo estándar
- Procesos y directrices para que la intervención desaparezca, continúe o cambie

## Sistemas de Comportamiento

- Programas de comportamiento estratégicos y suplementarios
- Entrenamiento de destrezas sociales en grupos pequeños
- Entrenamiento sobre control de la ira en grupos pequeños grupo
- Programa de mentores con adultos o compañeros
- Programa de disciplina por niveles

▪ Monitoreo continuo del progreso específico

# Nivel 3: Intervenciones Intermedias

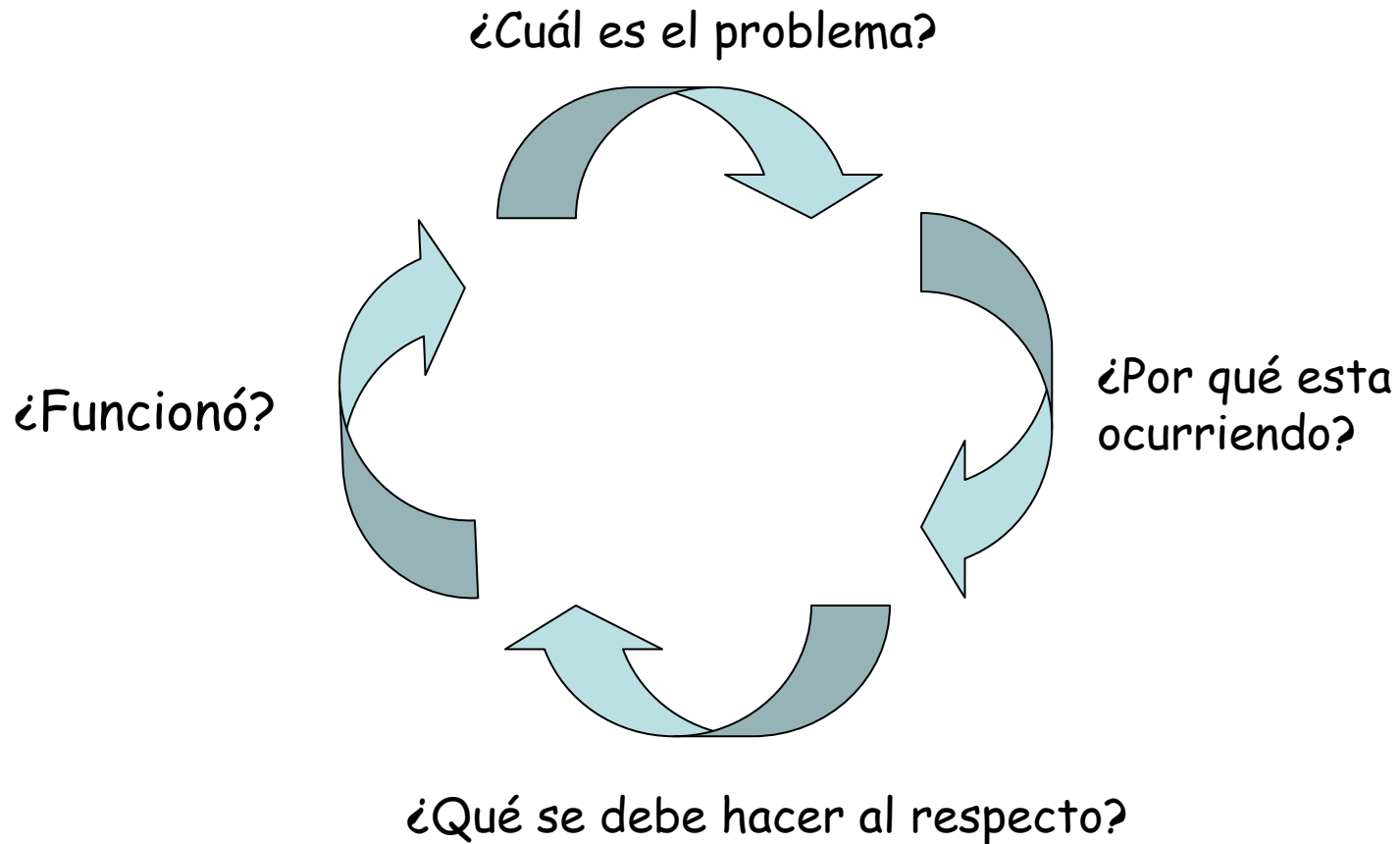
## Sistemas Académicos

## Sistemas de Comportamiento

- Protocolo estándar y/o intervenciones determinadas a través de resolución de problemas
- Directrices para eliminar, continuar, y cambiar las intervenciones
- Terapia de consejería individualizada
- Plan de comportamiento individualizado
- Ambiente alternativo en la escuela
- Tutoría diaria y frecuente

- Monitoreo del progreso enfocado y continuo
- Un patrón de respuesta/no respuesta puede indicar educación especial

# Componente Esencial 2: Método de Resolución de Problemas



# Componente Esencial 2: Método de Resolución de Problemas

- ▶ Define Problem
- ▶ Directly Measure Behavior/Skill

▶ Evaluate Response to Intervention (RtI)



- ▶ Analyze the Problem
- ▶ Validate Problem
- ▶ Identify Variables that Contribute to Problem

- ▶ Develop Plan
- ▶ Implement Plan as Intended
- ▶ Progress Monitor
- ▶ Modify as Necessary



# Componente Esencial 3: Sistemas de Evaluación y de Recopilación de Datos Educativo e Integrado

## *La evaluación de:*

- Destrezas por estado y por normativas locales
- Marcador de variables para la "instrucción" como objetivo final

## *Para ser administrados*

- Eficientemente
- Repetidamente

## *Proporciona*

- Datos específicos a la estrategia implementada
- Información del monitoreo del progreso de cada estudiante; sensible a pequeños incrementos de crecimiento
- Comparación de datos a través de los estudiantes
- Muestra de datos fácil de usar

# Proceso Simplificado de RTI:

Todos los niños en una clase, la escuela o distrito son universalmente examinados anualmente para identificar a los estudiantes en riesgo de dificultades.

- Garantizar la calidad de la enseñanza básica
- Proporcionar intervenciones y apoyo al comportamiento positivo a través de toda la escuela
- Administrar evaluaciones universales académicas, sociales y de salud emocional y del comportamiento

# Proceso Simplificado de RTI, Cont.

La capacidad de respuesta de los estudiantes a la instrucción en la educación general (Nivel 1: todo/grupo pequeño) es monitoreada a fin de identificar a aquellos que requieren una intervención específica (Nivel 2).

- Reunir y revisar datos sobre el desempeño de los estudiantes
- Aclarar metas para el estudiante a través de equipo de proceso de toma de decisiones
- Aporte de ideas sobre las intervenciones
- Intervenciones específicas
- Implementar intervenciones
- Supervisar el progreso del estudiante
- Realizar reunión de seguimiento

# Proceso Simplificado de RTI:

Para estudiantes en situación de riesgo, se implementa una intervención de Nivel 2 validada a través de investigaciones; el progreso del estudiante es completamente monitoreado, y los estudiantes son re-evaluados después de la intervención.

- Revisar y analizar la data sobre el rendimiento de los estudiantes
- Proporcionar una intervención específica para estudiantes la necesiten
- Ajustar las intervenciones en base a la data
- Progreso adecuado = continuar y/o desaparecer
- A falta de progreso = considere ajustar las intervenciones

# Proceso Simplificado de RTI:

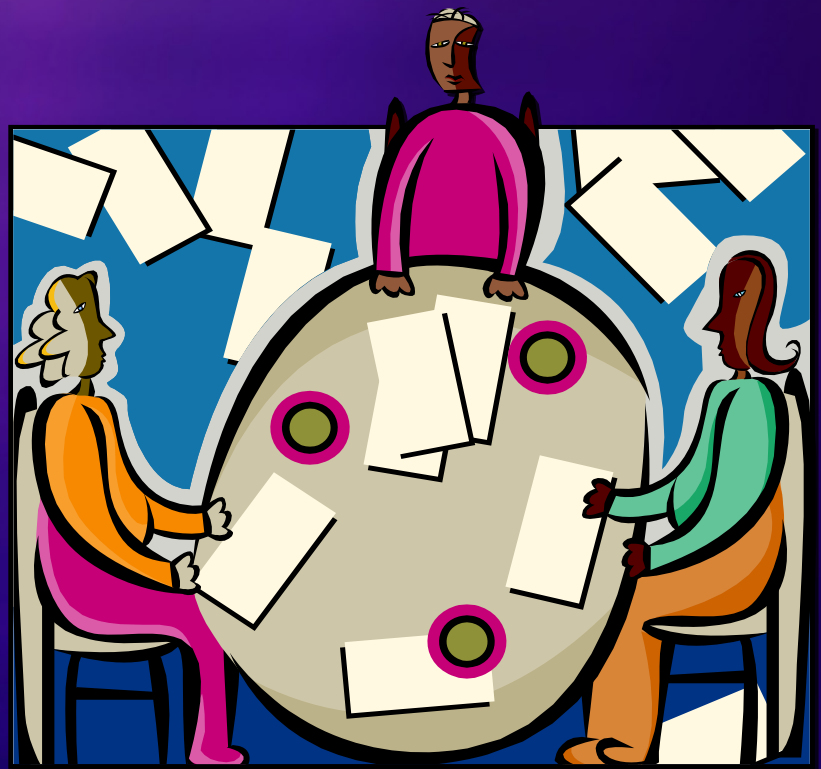
Los estudiantes que no responden a las intervenciones válidas son remitidos a más evaluaciones para una posible determinación de discapacidad y para servicios de educación especial.

- ❑ Mantener apoyo a la intervención durante el proceso de evaluación
- ❑ Uso formal e informal de evaluación de datos
- ❑ Basar la elegibilidad en:
  - grado de respuesta a la intervención de datos
  - insuficiente progreso hacia las metas del estudiante
  - Déficit de procesamiento (cognitivo, lenguaje, percepción)
- ❑ Proporcionar IEP y servicios, si es elegible.

# RTI y Elegibilidad para Discapacidad Específica del Aprendizaje (SLD, en inglés)

*IDEA 2004 permite identificación de elegibilidad de SLD por medio de:*

- *Determinación de una "severa discrepancia" entre logro y potencial, o*
- *Determinación de falta de respuesta a la intervención científica*



# RTI y Elegibilidad de SLD



- *Instrucción efectiva y progreso en el seguimiento*
  - *Documentación basada en datos de las repetidas evaluaciones de progreso*
  - *Los resultados deben ser comunicados a los padres*



# RTI y Elegibilidad de SLD

- *RTI puede ser utilizado como parte de los procedimientos de evaluación*
  - *Sigue siendo necesaria una evaluación global*
  - *Se deben examinar todos los expedientes, llevar a cabo una evaluación multidisciplinaria*
  - *Descartar barreras lingüísticas, falta de instrucción, etc.*





# Elegibilidad en Educación Especial

## Criterio de elegibilidad para *LD*

### Sistema histórico:

- *Discrepancia entre capacidad y rendimiento*
- *Factores excluyentes en la Discapacidades Específicas del Aprendizaje (SLD)*

### Proceso de la Respuesta a la Intervención (RTI):

- *Diferencia significativa en el rendimiento al compararlo con los compañeros*
- *Bajo índice de progreso, aun con las intervenciones de alta calidad*
- *Necesidad de servicios de educación especial*
- *Factores excluyentes en la Discapacidades Específicas del Aprendizaje (SLD)*

# Elegibilidad en la Educación Especial

## *Tipos de Pruebas Utilizadas*

### Sistema histórico:

- Global
- Capacidad / Coeficiente de Inteligencia (IQ)
- Pruebas nacionales de rendimiento que siguen una norma de referencia

### Proceso de RTI :

- Específico
- Se necesitan medidas directas de destrezas específicas para el éxito en el aula

# Componentes de Elegibilidad para Educación Especial: *Normas de Comparación*

## Sistema histórico:

Normas nacionales

## Proceso de RTI :

Región, distrito, escuela o aula  
Alineados a las normas estatales

Las pruebas normativas a nivel nacional utilizadas con moderación

# Componentes de Elegibilidad para Educación Especial : *Frecuencia de la Evaluaciones*

## Sistema histórico:

Realizados en una o dos sesiones

Sicólogo escolar  
Educador especial  
Otro

## Proceso de RTI :

Se recoge la data de comportamiento funcional o académico en un periodo de tiempo

Maestros  
Servicios relacionados  
Sicólogo escolar  
Padres



# Componentes de Elegibilidad para Educación Especial :

*Naturaleza de los objetivos de la evaluación*

## Sistema histórico:

- *Presuntas construcciones hipotéticas*
- *Relaciones Indirectas o generales con problemas académicos o de comportamiento en el aula*

## Proceso de RTI:

- *Habilidades específicas medidas*
- *Relacionadas al rendimiento y/o a las destrezas académicas y de comportamiento del estudiante*

# Componentes de Elegibilidad para Educación Especial :

*Relación entre evaluación de elegibilidad e intervención*

## Sistema histórico:

- *Poca relación demostrable*
- *Evaluaciones globales no específicas a las intervenciones*

## Proceso de RTI:

- *Enlace directo*
- *Evaluación del rendimiento en relación a las intervenciones de instrucción*

# Apoyo Efectivo al Comportamiento y a la Instrucción (EBIS, en inglés)



- Miembros del equipo
- Planificación a través de toda la escuela
- Identificar el 20%
- Reuniones mensuales
- Intervenciones individualizadas
- Remisión a la educación especial

# Estructura Potencial del Equipo

Equipos por niveles de grado  
Se reúnen mensualmente  
Planificar, ejecutar y supervisar las intervenciones para el 20% del grupo, con apoyo al equipo EBIS

**EQUIPO EBIS**  
Se reúne semanalmente  
Incluye al director, consejero, especialista en alfabetización, educación especial, especialistas de ELL, maestro y representantes de cada nivel de grado  
Monitorea a todos los estudiantes en pequeños grupos (intervenciones individuales)  
Supervisa fidelidad en el RTI y remite a educación especial

**El EQUIPO EBS**  
Se reúne dos veces al mes  
Planea e implementa apoyo en toda la escuela

**GESTIÓN DE CASO INDIVIDUAL DEL ESTUDIANTE**  
Implementa y supervisa el progreso de los estudiantes en intervenciones intensivas (proceso de RTI)

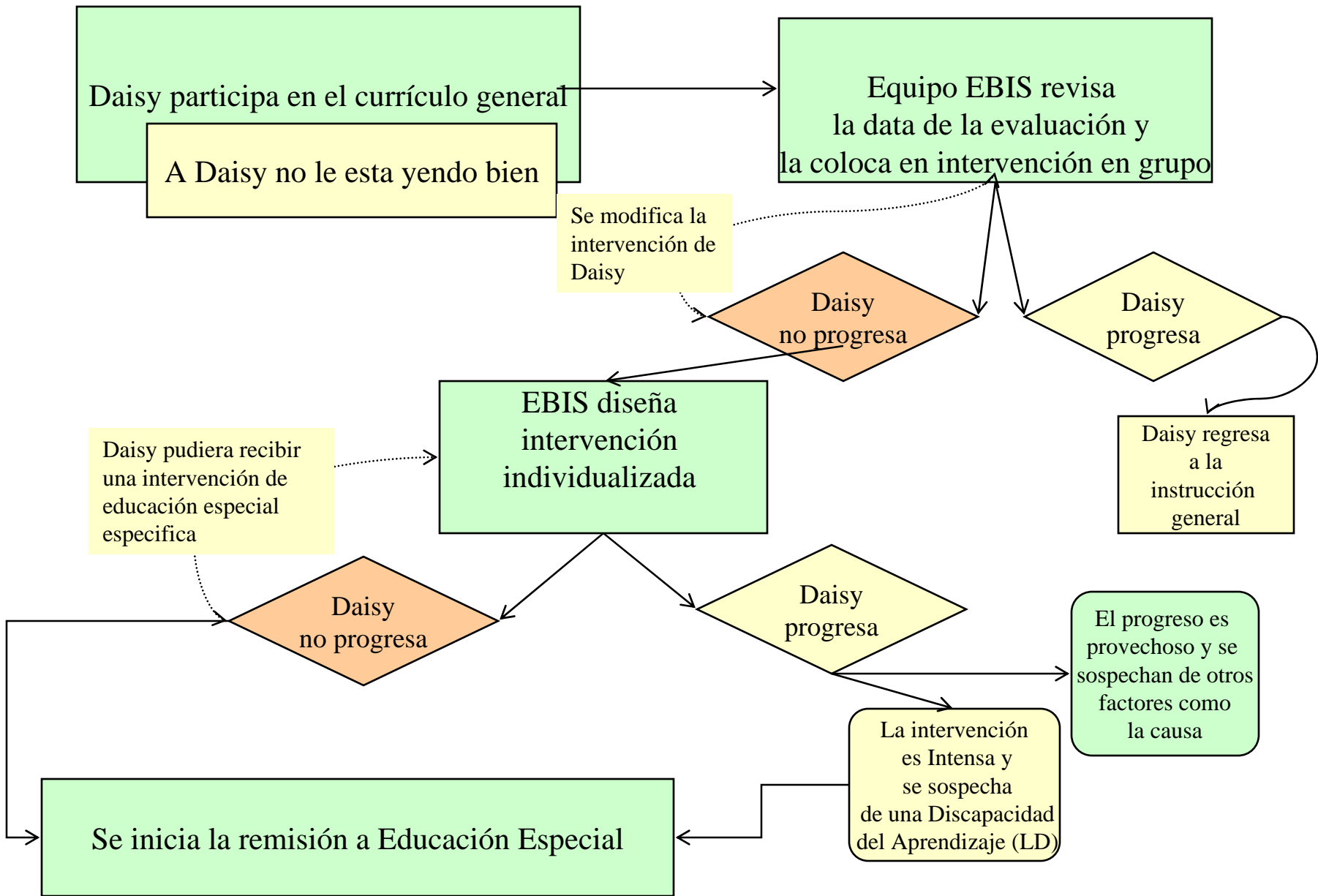
**EQUIPOS DE ÁREA DE CONTENIDO**  
Se reúnen mensualmente  
Recomiendan mejoras en instrucción y currículo a lo largo de todas las áreas de contenido: Lectura/Lenguaje, Matemáticas, Ciencias, y comportamiento



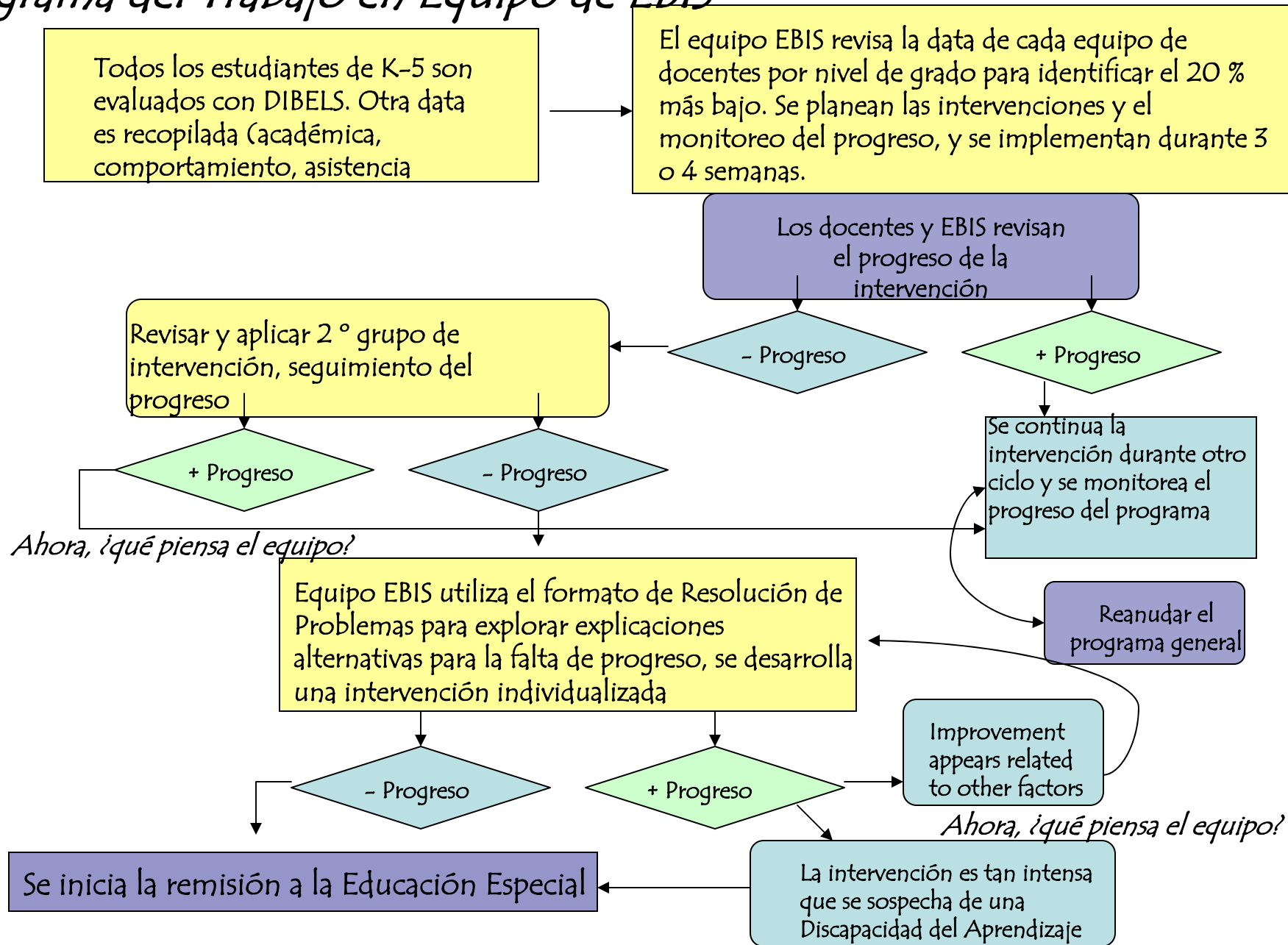
# Miembros del Equipo

- Padres
- Director de la escuela
- Profesores de aula
- Especialista de Alfabetización/Título 1
- Consejero Escolar
- Especialista de Aprendizaje y de Aprendices del Idioma Inglés (ELL)
- Educadores especiales





# Diagrama del Trabajo en Equipo de EBIS



# Temas de Normativas

¿Cómo el Estado y el distrito apoyan la implementación de RTI como un sistema coordinado para proporcionar instrucción y currículo con base científica dentro de la educación general, la educación "en riesgo" y la educación especial, que se determina a través de la data continua y de la información relativa al rendimiento del estudiante?

# Temas de Normativas (cont.)

- ¿Cómo el Estado y el distrito apoyan la implementación de RTI?
- ¿Como una forma de recopilación de datos para su uso dentro del proceso de elegibilidad de educación especial?
- ¿Cómo toma de decisiones en base a datos de forma continua dentro de la educación especial como parte de la utilización de prácticas de RTI?

# Temas de Normativas (cont.)

¿Cuál es la infraestructura actual a nivel estatal o local para apoyar la implementación exitosa de RTI?

¿Incluye normas, directrices, documentos de las mejores prácticas, apoya el desarrollo del personal, incentivos y estructuras de intervención en educación general y compensatoria (por ejemplo, entrenadores de lectura y personal de apoyo a otras intervenciones, procedimientos de medición para la recolección continua del rendimiento de los estudiantes y estrategias para la investigación y para el efecto en la evaluación)?

# Desarrollo Profesional Necesario



- Servicio previo a nivel de universidad
- Liderazgo a nivel de distrito
- Administración a nivel del edificio
- Servicios directos (por ejemplo, maestros)
- Servicios de apoyo

# La Participación de los Padres en RTI

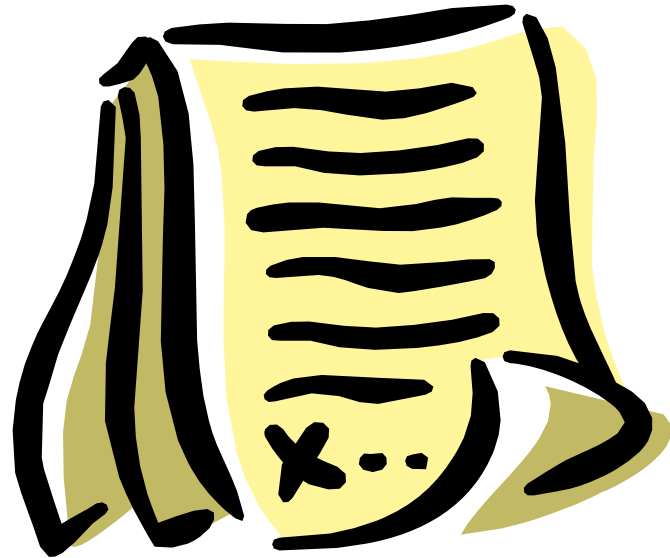


- ¿Utiliza nuestra escuela un proceso de RTI o de "solución de problemas"?
- ¿Hay materiales escritos para las familias que describen el proceso de RTI y las garantías procesales?
- ¿Cual es el rol de las familias en el proceso de RTI?



# La Participación de los Padres en RTI

- ¿Qué intervenciones se utilizan? ¿Tienen estas una base científica?
- ¿Cuánto tiempo se recomienda dejar transcurrir antes de determinar si el estudiante está teniendo un progreso adecuado?
- ¿Cómo se asegura el personal de la escuela que las intervenciones se llevan a cabo según lo planeado?



# La Participación de los Padres en RTI



- ¿Qué técnicas se utilizan para supervisar el progreso del estudiante y la eficacia de las intervenciones?
- ¿Proporcionará la escuela regularmente a los padres reportes de seguimiento del progreso?

# La Participación de los Padres en RTI

- ¿En qué punto los padres son informados de las garantías procesales de IDEA 2004, incluyendo el derecho a solicitar una evaluación?
- ¿Cuándo se obtienen el consentimiento informado y los plazos para comenzar?

